

Skipulagsstofnun
Þórdís Stella Erlingsdóttir
Borgartúni 7b
105 Reykjavík

VERKNÚMER: 20341003
DAGS.: 2024-02-0
NR.: 001

Viðbrögð við athugasemdum við fyrirspurn um matsskyldu vegna Botnsvirkjunar í Dýrafirði.

Sæl Þórdís,

Tekin hafa verið saman svör við athugasemdum sem hafa borist vegna matsskyldufyrirspurnar frá eftirtöldum aðilum:

- Ísafjarðarbæ dagsett 5.12.2023
- Vegagerðinni – Vestursvæði dagsett 18.12.2023
- Náttúrufræðistofnun Íslands dagsett 19.12.2023
- Heilbrigðiseftirliti Vestfjarða dagsett 20.12.2023. Athugasemd krefst ekki svara.
- Hafrannsóknastofnun dagsett 20.12.2023
- Umhverfisstofnun dagsett 10.01.2024
- Orkubúi Vestfjarða dagsett 11.01.2024. Athugasemd krefst ekki svara.
- Veðurstofu Íslands dagsett 12.01.2024
- Orkustofnun dagsett 23.01.2024
- Fiskistofa dagsett 31.01.2024

Hér meðfylgjandi er tafla þar sem fram koma þær athugasemdir sem við teljum eiga við matsskyldufyrirspurnina og svör framkvæmdaáðila við þeim. Í einhverjum tilfellum eru athugasemdir frá umsagnaraðilum almenns eðlis og eiga ekki beint við skýrsluna um matsskyldufyrirspurnina og er því ekki brugðist við þeim

Virðingarfyllt, f.h. Verkís hf.

Arnór Þ. Sigfússon

Athugasemdir umsagnaraðila	Svör framkvæmdaaðila
Ísafjarðarbær	
<p>Ísafjarðarbær bendir á að framkvæmdin kalli á breytingu á Aðalskipulagi Ísafjarðarbæjar 2008-2020 sem og nýtt deiliskipulag. Bærinn bendir á að stíflustæði sé háð framkvæmdarleyfi og stöðvarhús byggingarleyfi.</p>	<p>Framkvæmdaraðili mun leita eftir því við Ísafjarðarbæ að aðalskipulagi verður breytt og að framkvæmdaaðili geti staðið að gerð deiliskipulags í samráði við Ísafjarðarbæ.</p>
Vegagerðin	
<p>Í umsögn Vegagerðarinnar segir: „Stofnunin bendir á að það þarf tengiskúr vegna tengingar á nýjum streng við fyrirbyggjandi streng. Staðsetning mannvirkis þarf að vera með t.t. umferðaröryggis.“</p>	<p>Framkvæmdaaðili mun hafa fullt samráði við Vegagerðina varðandi staðsetningu tengimannvirkis.</p>
Veðurstofa Íslands	
<p>Veðurstofan segi að eins og fram komi í skýrslunni hafi eitt snjóflóð verið skráð á svæðinu og fleiri flóð séu skráð örlítið utar. Gera verði ráð fyrir að snjóflóð séu nokkuð algeng úr norðurhlíðunum en þau hafi ekki verið skráð kerfisbundið. Veðurstofan segir að þar sem ekki sé gert ráð fyrir viðveru fólks í stöðvarhúsinu sé leyfilegt að reisa það þrátt fyrir snjóflóðahættu en skynsamlegt sé haga framkvæmdum þannig að minnka líkur á tjóni ef snjóflóð falla.</p>	<p>Framkvæmdaaðili mun taka tillit til snjóflóðahættu við hönnun framkvæmda.</p>
Náttúrufræðistofnun Íslands (NÍ)	
<p>Vantar athuganir á fuglalífi á fjörusvæðum utan varptíma.</p>	<p>Ekki var talin þörf á athugunum á fuglalífi í fjörum utan varptíma þar sem talið er að áhrifa muni ekki gæta í fjöru frá virkjuninni. Um er að ræða rennslisvirkjun þar sem rennsli ána er virkjað en ekki um miðlun vatns að ræða. Í skýrslunni er talað um dægurmiðlun sem þýðir lítillsháttar breytingu á rennsli innan dags en heildar rennsli vatns á sólarhring óskert. Nú hefur í nánari hönnun virkjunar verið fallið frá dægurmiðlun og vatnsrennsli til sjávar því óskert.</p>
<p>NÍ segir óvissu um áhrif á jarðmyndanir því mögulegt sé að steingervingar finnast á svæðinu. Ef svo er og þeir verða fyrir raski teljast það neikvæð áhrif frekar en varanleg.</p>	<p>Ekki er vitað um steingervinga á svæðinu. Ef þeir finnast við framkvæmdir verður haft samráð við NÍ. Verði surtarbrandslög fyrir áhrifum myndi það teljast neikvæð áhrif og varanleg.</p>



<p>Ní segir að ljóst sé að áhrif á vatnafar verði umtalsverð og það hafi áhrif á náttúruminjar eins og fossa og ásýnd þeirra sem og ferskvatnslífríki. Afleidd áhrif af því séu líkleg til að vera minna fæðuframboð fyrir fiska sem og fuglalíf, s.s. straumendur sem verpa við Botnsá</p>	<p>Framkvæmdaaðili metur áhrif á fossa nokkuð neikvæð og áhrif á vatnafar og ferskvatnslífríki talsvert neikvæð og varanleg. Framkvæmdaaðili metur áhrif á fugla nokkuð neikvæð. Aðeins sást eitt straumandapar við fuglaathugun.</p>
<p>Ní telur að áhrifa geti gætt í fjöru vegna breytt innflæðis ferskvatns sem geti leitt til breytinga á fæðuframboði s.s. fækkun kræklinga og einnig að það geti rýrt verndargildi leira á svæðinu sem tilnefnd hafa verið af stofnuninni fyrir B-hluta náttúruminjaskrár.</p>	<p>Eins og fyrr segir þá er Botnsárvirkjun rennslisvirkjun þar sem ekki verður um neina miðlun að ræða og því engin áhrif á rennsli ferskvatns í Dýrafjörð. Minnkun rennslis á þeim kafla sem liggur milli inntaksmannvirkja og stöðvarhúss getur leitt til breytinga á lífrænu efni sem berst til sjávar. Á móti kemur að í inntakstjörn mun gæta tjarnaráhrifa þar sem þörungagróður mun myndast í tjörninni og smádyralíf sem mun leiða til aukningar á lífrænu efni sem berst til sjávar. Botn Dýrafjarðar er raskað búsvæði vegna þverunar fjarðar með vegi þar sem brú er aðeins um 10% af veginum. Því er um breytingu á sjávarföllum að ræða hefur mun meiri áhrif á lífríki fjarðarins en möguleg lítilsháttar skerðing á lífrænu efni sem berst til sjávar með Botnsá. Framkvæmdaaðili telur að ekki verði um neina rýrnun á verndargildi leirunnar af þeim völdum.</p>
<p>Ní segir: að áhrif á ásýnd svæðisins verði allnokkur og mest þegar komið er inn í dalinn. Nokkuð vinsæl gönguleið sé milli Dýrafjarðar og Hestfjarðar í Ísafjarðardjúpi og ljóst að upplifunargildi mun rýrna vegna þeirra ásýndarbreytinga sem virkjunin mun valda sem og breytingar á landslagi t.d. vegna minna rennslis í fossum.</p>	<p>Framkvæmdaaðili metur áhrif á ásýnd nokkuð neikvæð en áhrif á ferðamennsku og landnotkun óveruleg. Ekki er mörkuð gönguleið til eða sýnilegur slóði upp úr botni Dýrafjarðar í átt að Hestfirði og nokkuð torfært að sögn rannsóknaraðila vegna birkikjarrs sem ganga þarf í gegnum. Landeigendur telja að ekki sé mikil umferð göngumanna þarna um og óvíst hvaðan Ní hefur upplýsingar um umferð á umræddri gönguleið. Óformleg athugasemd barst frá útivistarmanni um hvort ekki yrði hægt að ganga upp pípuleiðina og slóðann með henni að framkvæmdum loknum.</p>
<p>Ní segir að leggja hefði mátt mat á hvernig virkjunin mun hafa áhrif á óbyggð víðerni en austasti hluti framkvæmdasvæðisins er innan marka slíkra víðerna sem teygja sig upp á Glámuhálendið. Ljóst sé að einhver skerðing verður á vesturhluta víðernisins.</p>	<p>Við ritun matsskyldufyrirspurnar var talið að virkjanasvæðið allt væri utan óbyggðra víðerna en samkvæmt náttúruverndarlögum eru óbyggð víðerni skilgreind sem „svæði í óbyggðum sem er að jafnaði a.m.k. 25 km² að stærð, eða þannig að hægt sé að njóta þar einveru og náttúrunnar án truflunar af mannvirkjum eða umferð vélknúinna farartækja, og að jafnaði í a.m.k. 5 km fjarlægð frá mannvirkjum og öðrum tæknilegum ummerkjum, svo sem raflínum, orkuverum, miðlunarlónum og uppbyggðum vegum“. Um botn Dýrfjarðar liggur gamli þjóðvegurinn sem telst vera uppbyggður vegur og er brú á honum</p>



	<p>yfir Botnsá. Um veginn er þónokkur umferð vélknúinna ökutækja á sumrin og dvelja t.d. ferðamenn á húsbílum og tjöldum oft við skógræktarreitinn í dalbotninum. Þau mannvirki virkjunarinnar sem lengst eru frá veginum og brúnni eru í tæplega 4 km fjarlægð. Einnig er skógræktarlundur sem að mestu er barrtré í innan við þriggja km fjarlægð frá efstu mannvirkjum Botnsárvirkjunar og þá eru ræktuð tún í landi Botns. Ræktað land, sérstaklega barrskógarækt getur vart talist til óbyggðra víðerna þar sem það er líklegt til að hafa áhrif á upplifum manna af þeim. Þá má benda á að samkvæmt gildandi aðalskipulagi Ísafjarðarbæjar 2008-2020 þá er heimilt að reisa 4 frístundahús í landi Dranga (kafla 3.8 í skýrslu). Á meðfylgjandi skjali má sjá mynd sem sýnir fyrirhugaða staðsetningu lóðanna. Rétt er að taka fram að landeigendum Botns og Dranga hefur ekki gefist kostur á að gera athugasemd við kort það sem er í skýrslu sem unnin var fyrir Rammaáætlun 4¹ og sýnir stóran hluta jarðanna innan óbyggðra víðerna þrátt fyrir ofangreinda nálægð við uppbyggðan veg og fleiri ummerki um manngert landslag s.s. barrskógrækt og tún eins og áður segir. Reikna má með að landeigendum og öðrum hagsmunaaðilum verði gefinn kostur á að gera athugasemdir við slíkt kort áður en það öðlast lagalegt gildi þar sem það getur haft veruleg áhrif á mögulega landnotkun og aðra hagsmuni.</p> <p>Í ljósi athugasemda um óbyggð víðerni þá lét framkvæmdaaðili gera kort sem sýnir hvaðan efra stöðvarhús sést innan 5 km radíuss (Mynd 1.). Inná kortið er einnig teiknuð óbyggð víðerni skv. fyrirnefndri skýrslu sem unnin var fyrir rammaáætlun 4¹ en samkvæmt því er allur Dýrafjarðarbotn að meðtöldum uppbyggðum vegi með brú yfir Botnsá talin vera óbyggð víðerni þó það verði vart talið samræmast ofangreindri skilgreiningu. Því verður ekki séð að framkvæmdasvæðið sé innan óbyggðra víðerna. Efra stöðvarhús verður ekki sýnilegt utan 5 km radíuss frá brúnni og uppbyggðum veginum í Dýrafjarðarbotni. Þeir blettir sem eru litaðir rauðbrúnir á kortinu og eru svæði þar sem efra stöðvarhús er sjáanlegt eru allir í innan við 5 km fjarlægð frá uppbyggðum vegi í</p>
--	--

¹ David C. Ostman, Ole Neumann og Þorvarður Árnason 2021. *Óbyggð víðerni á Íslandi – greining og kortlagning á landsvísu*. Rannsóknasetur Háskóla Íslands á Hornafirði 2021



	Dýrafjarðarbotni. Utan 5 km frá veginum þar sem komið er upp fyrir brúnir og á Glámuhálendið þá mun efra stöðvarhús ekki sjást og því ekki hafa áhrif á óbyggð víðerni Glámuhálendis samkvæmt skilgreiningu laganna.
Ní segir að það vanti umfjöllun um sammögnunaráhrif við aðrar mögulegar virkjanir í nágrenninu og að nærtækasta dæmið möguleg virkjun í Hvallátursdalsá sem hefur verið til skoðunar og m.a. verið fjallað um í skipulagslýsingu þeirri sem Náttúrufræðistofnun veitti umsögn um í maí 2021. Ní segir þau sammögnunaráhrif skipta máli varðandi flesta þá umhverfisþætti sem til umfjöllunar eru í greinargerðinni og ekki síst möguleg áhrif af skertu ferskvatnsrennsli á lífríki leirunnar	Ekki hefur verið tekin nein ákvörðun um virkjun í Hvallátursá þó mögulegt sé að af henni geti orðið í framtíðinni. Virkjun Hvallátursár yrði einnig rennslisvirkjun með óskertu rennsli í Dýrafjörð. Því verða áhrif á lífríki leirunnar af völdum skerts ferskvatnsrennslis engin né að sammögnum verði af virkjun Hvallátursár á þann þátt.
Ní telur að umhverfismat myndi ekki bæta við miklu varðandi mat á áhrifum á lífríki. Hins vegar vanti betra mat á áhrifum á óbyggð víðerni og jarðminjar, einkum steingervinga.	Framkvæmdaaðili tekur undir að umhverfismat myndi ekki bæta miklu við mat á lífríki. Varðandi óbyggð víðerni er vísaði í svar hér að ofan og telur framkvæmdaaðili að umhverfismat myndi litlu bæta við mat þar á. Varðandi surtarbrandslög sem fundist hafa annarsstaðar í Dýrafirði þá er ekki kunnugt um þau á framkvæmdasvæðinu en ef þau myndu fundast við framkvæmdir yrði samráð haft við Ní.
Hafrannsóknastofnun	
Hafrannsóknastofnun gerir eingöngu umsögn um áhrif á ferskvatnsvistkerfi en ekki um vistkerfi fjarðarins. Í umsögn Hafrannsóknarstofnunar segir: „Hafrannsóknastofnun vill, að gefnu tilefni, benda framkvæmdaaðila á að leggja þarf mat á áhrif fyrirhugaðrar framkvæmdar á viðkomandi vatnshlot og hvort framkvæmdin hafi áhrif á flokkun þeirra laga um stjórn vatnamála (36/2011). Meta þarf hvort vatnshlotin séu líkleg til að ná góðu líffræðilegu ástandi eftir framkvæmdir líkt og lögin kveða á um.	Botnsá tilheyrir vatnshloti sem er númer 101-490-R á Vatnavefsja Umhverfisstofnunar (https://vatnshlotagatt.vedur.is/). Þar segir að ekkert álag hafi verið skráð á vatnshlotið. Vistfræðilegt ástand er metið mjög gott en efnafræðilegt ástand metið óþekkt. Eins og metið er í matsskyldufyrirspurn þá er talið að með minnkuðu rennsli frá inntaki að útfalli þá verði áhrif á þeim hluta vatnshlotsins talsvert neikvæð vegna minni framleiðni þörungna og smádýralífs. Þó má geta þess að sá hluti vatnshlotsins er brattur og straumur því nokkur sem þýðir minna af



	<p>þörungum og smádýralífi. Í skýrslu frá Vant og Hafrannsóknnum² er tafla með líffræðilegum og eðlisefnafræðilegum gæðabáttum til flokkunar á ástandi straumvatna. Af því sem þar er talið upp má ætla að á virkjaða kafla Botnsár og Drangár muni botnþörungar (lífmassi), botnhryggleysingar (tegundasamsetning og tegundafjölbreytni og fjöldi) og fiskar verða fyrir áhrifum. Fiskgengur hluti árinna mun þó að talsverðum hluta vera óskertur og vatn frá hliðarám og lækjum renna í og ofan við fiskgengan hluta. Ekki er talið að mikil breyting verði á eðlisefnafræði nema á næringarefnaástand á virkjaða hlutanum. Rennsli minnkar svo á virkjaða hlutanum.</p> <p>Eins og segir að framan þá mun aukin framleiðni í inntakstjörn vega upp á móti minnkaðri framleiðni í virkjaða hlutanum. Einungis er um að ræða hluta af vatnshlotinu sem samanstendur af Botnsá, Drangá sem eru virkjaðar og einnig hliðarám úr Stóruhvilt og Dýrahvilt sem eru ósnortnar. Framkvæmdaaðili telur að vatnshlotið sem líklegt til að flokkast áfram með gott vistfræðilegt og efnafræðilegt ástand eftir framkvæmdir. Til er góð lýsing á grunnástandi og vöktun mun leiða í ljós hvort flokkun vatnshlotsins breytist.</p>
Umhverfisstofnun (UST)	
<p>Í umsögn UST segir: „Fyrirhugað virkjunarsvæði er staðsett innan Glámuhálendisins. Glámuhálendið er skilgreint sem óbyggð víðerni og Umhverfisstofnun bendir á að samkvæmt 3. gr. laga nr. 60/2013 um náttúruvernd, þar sem fjallað er um verndarmarkmið fyrir jarðminjar, vatnasvæði, landslag og víðerni, segir að til að stuðla að vernd jarðfræðilegrar fjölbreytni landsins og fjölbreytni landslags skal stefnt að því að standa vörð um óbyggð víðerni landsins. Samkvæmt náttúruverndarlögum eru óbyggð víðerni skilgreind sem svæði í óbyggðum sem er að jafnaði a.m.k. 25 km² að stærð, eða þannig að hægt sé að njóta þar einveru og náttúrunnar án truflunar af mannvirkjum eða umferð vélknúinna farartækja, og að jafnaði í a.m.k. 5 km. fjarlægð frá mannvirkjum og öðrum tæknilegum ummerkjum, svo sem raflinum, orkuverum, miðlunarlónum og uppbyggðum vegum.</p> <p>Umhverfisstofnun bendir á að fleiri virkjanir eru innan sama víðernissvæðis s.s Mjólkárviðerni. Mikilvægt er að samlegðaráhrif, fyrirhugaðra og núverandi virkjanna á sama óbyggða víðernissvæði, Glámuhálendinu séu skoðuð ítarlega, en ekki er gerð grein fyrir þeim í umhverfismatsskýrslunni.</p>	<p>Athugasemd UST varðandi óbyggð víðerni er sambærileg við athugasemd NÍ sem svarað er hér að ofan og er vísað í þau svör vog rök fyrir því að virkjanasvæðið liggir utan óbyggðra víðerna eins og þau eru skilgreind í náttúruverndarlögum.</p> <p>Aðrar virkjanir á Glámusvæðinu s.s. Mjólkárviðerni hafa samkvæmt kortinu sem gert var vegna rammaáætlunar⁴ nokkur skerðingarhrif á óbyggð víðerni á Glámuhálendinu. Samkvæmt þeim rökum sem fram er færð hér mun kortið breytast við það að Botnsdalur og það svæði sem er innan við 5 km frá uppbyggðum veginum og brúnni verður ekki lengur hluti af óbyggðum víðernum. Skerðing vegna Botnsárviðerni yrðu þá mjög lítil ef nokkur og því lítil samlegðaráhrif með Mjólkárviðerni og öðrum virkjunum á Glámuhálendinu.</p>

² <https://www.hafogvatn.is/static/research/files/1588666225-hv2019-55.pdf>



<p>Umhverfisstofnun bendir á að fossarnir á framkvæmdasvæðinu njóti sérstakrar verndar samkvæmt 61. gr. laga nr. 60/2013 um náttúruvernd. Þá segi að „þar sem framkvæmdin geri ráð fyrir röskun á fossum þurfi að rökstyðja þá ákvörðun og gera grein fyrir öðrum kostum sem skoðaðir hafa verið sem mögulegir valkostir við útfærslu framkvæmdarinnar og ástæðum þess að þeir urðu ekki fyrir valinu. Einnig þarf að koma fram, ef endanleg framkvæmd gerir ráð fyrir raski á fossum, hvaða brýnu almannahagsmunir réttlæta röskun á þeim.“</p>	<p>Við virkjun á falli ár niður hlíð þar sem rennsli er minnkað verður ekki hjá því komist að fossar og flúðir á virkjaða kaflanum verði fyrir áhrifum. Aðrir kostir við virkjun Botnsár sem myndu hlífa fossum eru ekki mögulegir. Náttúruverndarlögin gera ekki greinarmun á fossum eftir hæð eða vatnsmagni og falla því allir fossa þar sem vatn fellur fram af brún undir ákvæði laganna. Á vef NÍ er að finna kortasjá sem er viðauki við náttúrminjaskrá og sýnir náttúruyfyrirbæri sem falla undir sérstaka vernd samkvæmt 61 gr. Náttúruverndarlaganna. Þarna eru m.a. þeir fossar sýndir sem vegna stærðar, vatnsmagns þykja sérstakir og/eða fallegir. Á þeirri kortasjá er ekki að finna neinn foss í Botnsá eða Drangá. Einnig er það til marks um að fossar í ánum þykja oftast ekki tilkomumiklir að þeir eru nafnlausir.</p> <p>Hvað varðar brýna almannahagsmuni sem réttlæta röskun fossa í Botnsá og Drangá þá er það fyrst og fremst brýnir hagsmunir á Vestfjörðum að raforkuöryggi sé tryggt og framboð raforku sé nægjanlegt til að sjá Vestfjörðum fyrir raforku til heimilisnota og til að knýja áfram atvinnulíf á svæðinu. Á nær hverju ári þarf að keyra dísilrafstöðvar á Vestfjörðum til að tryggja næga raforku og er það bæði dýrt fyrir samfélagið að kaupa olíu fyrir erlenda gjaldmiðla auk þess sem loftslagsáhrif brennslu á jarðefnaeldsneyti eru mikil. Sem dæmi má nefna að 19. janúar síðastliðinn voru dísilvélar Orkubús Vestfjarða gangsettar og er reiknað með að þær keyri í 103 daga og brenni 3,5 milljónum lítra af olíu á þeim tíma³. Það eru því miklir almannahagsmunir fólgnir í því að fá kolefnisfría orku á svæðinu sem dregur úr þörf á að brenna jarðefnaeldsneyti.</p>
<p>UST bendir á að Dýrafjörður og leirurnar í botni fjarðarins hafi verið tilnefnd á B-hluta náttúruminjaskrár. UST segir að tryggja verði á framkvæmda og rekstartíma virkjunarinnar að við dægurmiðlun verði ekki breytingar á ferskvatnrennsli til sjávar sem geti haft áhrif á lífríkið í botni Dýrafjarðar. Mikilvægt sé gera frekari grein fyrir til hvaða mótvægisáðgerða á að grípa í því samhengi.</p>	<p>Líkt og fyrr segir í svari við sambærilegri athugasemd NÍ þá hefur nú verið horfið frá dægurmiðlun þannig að Botnsárvirkjun mun ekki hafa áhrif á ferskvatnrennsli til sjávar. Ekki er því þörf á neinum mótvægisáðgerðum.</p>

³ <https://www.ruv.is/frettir/innlent/2024-01-18-orkubu-vestfjarda-byrjar-ad-brenna-oliu-a-morgun-401121>



<p>UST bendir á að tillagan geri ráð fyrir röskun á votlendi og því þurfi að rökstyðja þá ákvörðun og „gera grein fyrir öðrum kostum sem skoðaðir hafa verið sem mögulegir valkostir við útfærslu framkvæmdarinnar og ástæðum þess að þeir urðu ekki fyrir valinu“</p> <p>Einnig þarf að koma fram, ef tillagan gerir ráð fyrir raski á votlendi, hvaða brýnu almannahagsmunir réttlæta röskun á því.</p>	<p>Val á pípuleið sem einnig verður vegslóði að efri mannvirkjun tekur mið af landslagi og gróðri. Með því að hafa vegslóða og pípuleið að mestu samhliða er dregið úr umhverfisáhrifum.</p> <p>Hafa verður í huga eins og segir í kafla 5.3.1 að ekki er búið að staðsetja slóða og pípuleiðir nákvæmlega en reynt verður að sveigja hjá vistgerðum með hátt verndargildi og þá sérstaklega votlendi þar sem það er hægt til að draga úr umhverfisáhrifum. Einnig frá vaxtarstöðum háplantna með hátt verndargildi. Við niðurgröft pípunnar verður svarðlag varðveitt og sett yfir pípuleið á ný þar sem það á við. Pípuleiðin mun því hverfa að mestu af yfirborðinu þegar gróðurlendi hefur jafnað sig. Vegslóðar munu beygja frá pípuleið til að sneiða hjá vistgerðum með hátt verndargildi.</p> <p>Eins og segir í kafla 6.2 þá er framræst votlendi sem breyta átti í ræktarland norðan við Botnsá, í mynni dalsins og er það samtals um 8,8 hektarar. Sem mótvægi við skerðingu votlendis við framkvæmdir verða skurðir í þessu framræsta votlendi fylltir þannig að raskað votlendi verði endurheimt sem mótvægi við röskun vegna virkjunarinnar.</p> <p>Hvað varðar brýna almannahagsmuni sem réttlæta röskun á votlendi þá á það sama við og rökstutt er varðandi röskun fossa hér að framan.</p>
<p>UST bendir á að framkvæmdaaðila sé skylt að afla framkvæmdaleyfis og eftir atvikum byggingarleyfis áður en framkvæmdir hefjast og kemur með ábendingar um leyfisveitingaferlið með tilliti til náttúruverndarlaga.</p>	<p>Framkvæmdaaðili mun fylgja lögum og reglugerðum sem við eiga og sækja um tilskilin leyfi áður en framkvæmdir hefjast.</p>
<p>UST kemur með ábendingu varðandi birkiskóga en náttúrulegir og gamlir birkiskógar eru verndaðir með náttúruverndarlögum. UST segir að skilgreiningu á þeim sé ólokið en búið að gera tillögur af þeim. UST vísar í munnlega heimild þess efnis að skógurinn í landi Botns og Dranga falli ekki undir þær tillögur og því óljóst hvort að skógurinn njóti verndar samkvæmt 61. gr. náttúruverndarlaga. UST bendir framkvæmdaaðila á að hafa samráð við Náttúrufræðistofnun Íslands</p>	<p>Reynt verður eftir megni að hlífa birkiskógi við framkvæmdir. Tekið verður tillit til ábendinga UST og samráð haft við NÍ varðandi vernd skógarins.</p>
<p>UST bendir á auglýsingu nr. 1385/2021 um friðun æðplantna, mosa og fléttna og mikilvægi þess að það sé skoðað hvort innan framkvæmdarsvæðisins séu friðaðar plöntur í í samræmi við 8. og 9. gr. náttúruverndarlaga nr. 60/2013. Jafnframt segir UST „Leita skal umsagnar Náttúrufræðistofnunar Íslands, Umhverfisstofnunar og viðkomandi náttúruverndarnefndar áður en tekin er ákvörðun um framkvæmd sem felur í sér röskun friðaðra tegunda æðplantna, mosa og fléttna.“</p>	<p>Í matsskyldufyrirspurninni segir í kafla 4 að „Línarfi (<i>Stellaria borealis</i>) og Dvergtungljurt (<i>Botrychium simplex</i>) eru skráðar í reitakerfi Náttúrufræðistofnunar Íslands á svæðinu og á valista plantna. Línarfi er friðaður samkvæmt auglýsingu um friðlýsingu nokkurra plöntutegunda árið 1978. Hvorug plantan fannst við leit í úttekkt“. Finnist friðaðar plöntur verður haft samráð við UST og NÍ um viðbrögð við því.</p>



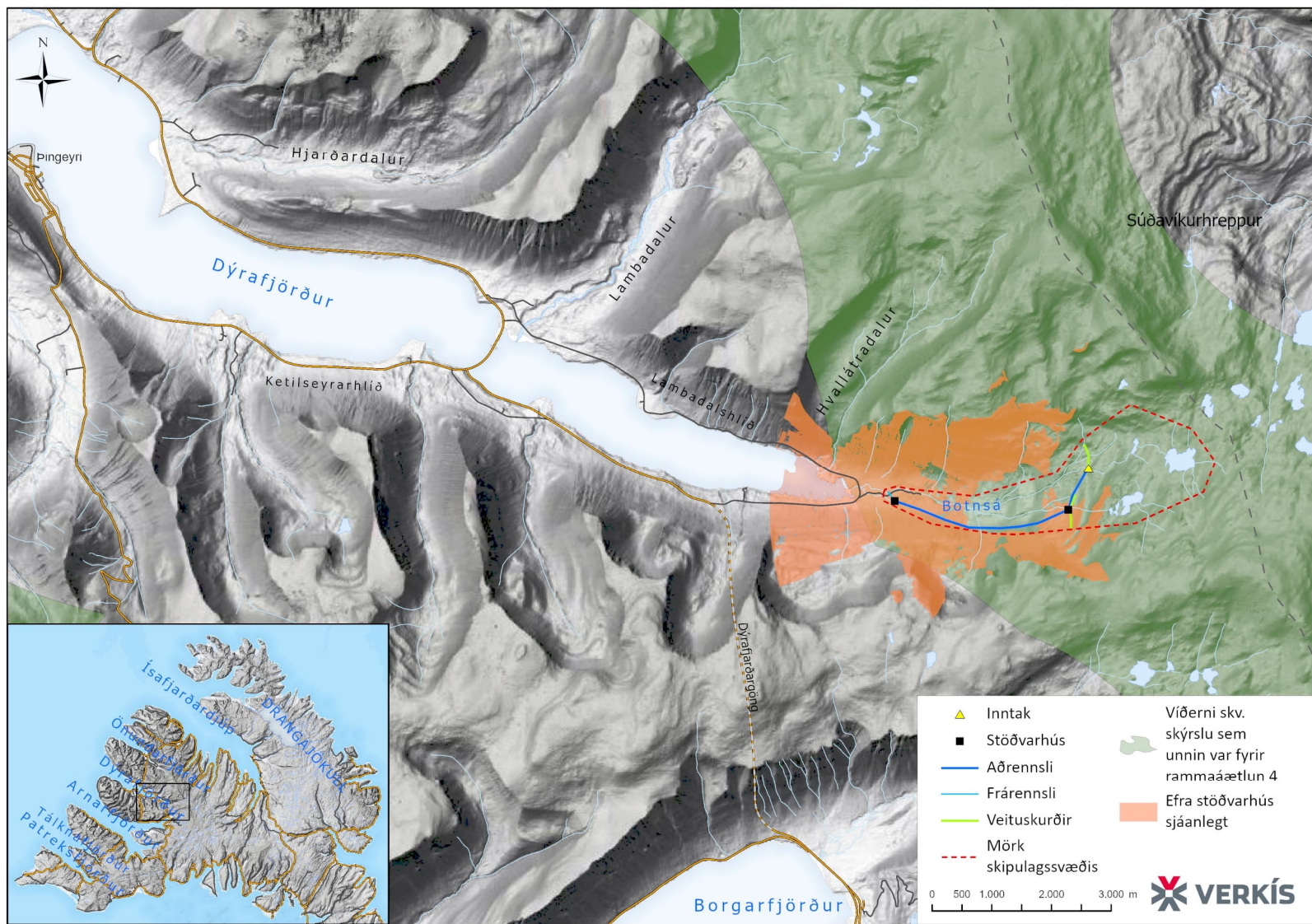
<p>UST bendir á samkvæmt greinargerðinni séu arnaróðl á framkvæmdasvæðinu og að óheimilt sé að fara nær arnarhreiðrum en 500 m á tímabilinu 15. mars til 15. ágúst nema brýna nauðsyn beri til. Hægt sé að fá undanþágu frá banni í sérstökum tilvikum að fenginni umsögn Umhverfisstofnunar og Náttúrufræðistofnunar Íslands.</p>	<p>Eins og fram kemur í greinargerðinni þá hefur ekki orðið vart við arnarvarp á framkvæmdasvæðinu í seinni tíð og síðasta þekkt varp innst í Dýrafirði var 2012. Eins og segir í kafla 5.3.2 verður haft samráð við við sérfræðinga Náttúrufræðistofnunar Íslands við skipulagningu framkvæmda og eins ef vart verður við arnarvarp á framkvæmdatíma.</p>
<p>UST bendir á að framkvæmdaraðili hafi ekki gert grein fyrir tengingu framkvæmdar við lög nr. 36/2011 um stjórn vatnamála. Gera þurfi mat á því hvort framkvæmdin sé líkleg til þess að valda því að vatnshlot innan áhrifasvæðisins nái ekki þeim umhverfismarkmiðum sem hafa verið sett fyrir þau. UST segi að sýni slíkt áhrifamat að líklegt sé að umhverfismarkmið náist ekki, geti framkvæmdaraðili sótt um heimild til Umhverfisstofnunar um breytingu á vatnshlotunum.</p>	<p>Líkt og fram kemur í svari um gæðaðætti sem skoðaðir voru við sambærilegri athugasemd Hafrannsóknastofnunar þá er talið að með minnkuðu rennsli frá inntaki að útfalli þá verði áhrif á þeim hluta vatnshlotsins metin talsvert neikvæð vegna minni framleiðni þörunga og smádyralífs. Aukin framleiðni í inntakstjörn mun vega þar upp á móti. Einungis er um að ræða hluta af vatnshlotinu sem samanstendur af Botnsá, Drangá sem eru virkjaðar og einnig hliðarám úr Stóruhvilt og Dýrahvilt sem eru ósnortnar. Framkvæmdaaðili telur að vatnshlotið sem líklegt til að flokkast með gott vistfræðilegt og efnafræðilegt ástand eftir framkvæmdir. Verði metið svo að umhverfismarkmið náist ekki þá verður haft samráð við UST um heimild til breytinga á vatnshlotinu.</p>
<p>UST segir í niðurstöðum að töluverð óvissa sé um áhrif framkvæmdarinnar á ákveðna umhverfisþætti og að æskilegast væri að framkvæmdin sé háð mati á umhverfisáhrifum.</p>	<p>Framkvæmdaaðili telur sig hafa svarað hér þeim atriðum sem óvissa var um og telur að mat á umhverfisáhrifum muni ekki bæta miklu þar við. UST er eini umsagnaraðilinn sem telur æskilegt að framkvæmdin sé háð mati á umhverfisáhrifum auk Fiskistofu sem segir það koma til álita (sjá neðar).</p>
Orkustofnun (OS)	
<p>OS kemur á framfæri ábendingum um atriði sem stofnunin telur að mætti gera betur grein fyrir í framlögðum gögnum en tekur fram að tilgreindar athugasemdir eigi við atriði sem þurfa að liggja fyrir þegar sótt verður um virkjunarleyfi fyrir virkjuninni.</p>	<p>Framkvæmdaaðili mun gera grein fyrir þeim atriðum sem hér er bent á við umsókn um virkjunarleyfi.</p>
<p>OS bendir á mikilvægi þess að rennismælingar nái yfir fleiri ár við undirbúning fyrir vatnsorkuver og að athygli veki að í tilkynningu sé sagt að síritar hafi verið í ánum frá 2017 sem mæli vatnshæð, en framsett gögn ná einungis yfir tímabilið frá júní og september 2020 fram í október 2021. Þá sé ekki tilgreint samband milli veðurfars og/eða snjólaga við rennsli. Telur OS því allnokkra óvissu ríkja um vatnsgæfni og vinnslugetu fyrirhugaðrar virkjunar.</p>	<p>Framsetning gagna í skýrslu um vatnshæð sýna dæmi um vatnshæð en ekki tæmandi fyrir athuganir sem enn eru í gangi. Vatnshæðarmælingar yfir allt mælingatímabil og nánari upplýsingar um vatnafar munu fylgja umsókn um virkjunarleyfi</p>



<p>OS segir að ekki sé tilgreint hve stóran hluta ársins farvegur neðan stíflu verður þurr og að í gögnum framkvæmdaraðila sé tilgreint að hliðarlækir renni í farvegi ána neðan inntaksmannvirkja en ekki kemur fram hve langt neðan stíflu það er. OS bendir á að rennsli í farvegi sem jafnvel sé ófiskgengur geti staðið undir lífríki árinna og stýrt lífvænleika árinna á fiskgengum hluta hennar. OS kalli eftir mati í umsóknarferli fyrir virkjunarleyfi á innrennsli í farveg neðan stíflu í því skyni að upplýsa um lífvænleika vatnalífríkis, einkum á þurrum sumrum.</p>	<p>Eins og segir í kafla 5.2 er gert ráð fyrir að í venjulegu rennsli verði vatn á yfirfalli og farvegur næst inntaksmannvirkjum sjaldnast alveg þurr. Hliðarlækir koma svo inn í farveginn þegar neðar dregur og renna þeir flestir í ána fyrir ofan það svæði sem fiskgengt er. Ekki hefur verið hugað sérstaklega að rennslinu í þeim en þeir þorna aldrei á sumrin. Gögnum sem OS óskar eftir mun verða skilað með umsókn um virkjunarleyfi</p>
<p>OS segir að að í skýrslunni segi að hugsanlega verði inntakslón með dægurmiðlunargetu og bendir OS á að í umsókn um virkjunarleyfi þurfi að upplýsa um flatarmál og rúmtak miðlunarlóns í hástöðu og nýtanlegri lágstöðu. Þá sé tilgreint að botnrás verði nýtt til að losa aurburð og að hugsanlegt sé að við slíka lækkun myndist álar í botnset lóns en efni muni hlaðast upp þar utan við. OS telur að lýsa þurfi nánar áætlaðri framkvæmd, þ.m.t. hvert sé áætlað umfang sets.</p>	<p>Eins og fyrr segir hér að ofan hefur verið horfið frá dægurmiðlun og því eingöngu um inntakstjörn að ræða. Botnrás verður á stíflu sem gæti nýst til að viðhalda lágmarksrennsli og einnig að tæma inntaksmannvirki vegna viðhalds. Ekki er mikill aurburður í Botnsá og því ekki talið að mikil uppsöfnun aurs verði í inntakstjörn.</p> <p>Nánari upplýsingar verða sendar OS með umsókn um virkjunarleyfi.</p>
Fiskistofa (FS)	
<p>Í umsögn Fiskistofu kemur fram að hún telji að ekki liggi fyrir nægilega góðar upplýsingar um hugsanleg áhrif framkvæmda og reksturs virkjunarinnar á lífríki Botnsár og Drangár.</p>	<p>Ítarleg úttekt var gerð á lífríki ána af Náttúrustofu Vestfjarða sem er sambærileg við margar úttektir tengdar virkjanaframkvæmdum, má þar m.a. nefna Hvalá í Ófeigsfirði þar sem NAVE og Náttúrufræðistofnun Kópavogs sáu um ferskvatnsrannsóknir vegna umhverfismats á Hvalárvirkjun. Benda má á að Hafrannsóknarstofnun segir um rannsóknir NAVE á Botnsá og Drangá að stofnunin telji „að fyrirbyggjandi upplýsingar um vatnalífríki séu fullnægjandi til að meta áhrif fyrirhugaðrar virkjunar þar að lútandi“. Náttúrufræðistofnun Íslands segir í sinni umsögn að „Með rafveiði og botnsýnatöku úr Botná og Drangá hefur náðst ágætis yfirlitsþekking yfir lífríki ána“.</p>
<p>FS bendir á að fullyrt sé að ekki séu veiðihagsmunir í Botnsá og að laxaseiði hafi fundist á vatnasvæðinu auk bleikju. FS segi að það kunnir því að vera vannýttir möguleikar fyrir hendi fyrir nýtingu á vatnasvæðinu og eins og vel sé þekkt sé laxveiði mjög eftirsótt.</p>	<p>Í skýrslu NAVE um úttekt á lífríki ána er vitnað í greinar frá starfsmönnum Hafrannsóknarstofnunar varðandi þéttleika laxfiska og segir þar að „Miðað við aðrar ár á Vestfjörðum er þéttleiki laxa (5 seiði/m²) og bleikju (2 seiði/m²) frekar lítill“ og er það m.a. talið mega rekja til þess að allt bendi til að ekki sé mikið um laxfiska í Dýrafirði. Fiskgengur hluti Botnsár er til þess að gera stuttur og því vandséð að áin geti staðið undir mikilli laxveiði og hagsmunir eigenda því litlir í</p>



	samanburði við hagsmuni af virkjun. Landeigendur hafa hingað til ekki stundað laxveiði í ánni né selt veiðileyfi til slíks.
FS segist telja að leiða þurfi betur í ljós hvaða áhrif áformuð virkjun kunni að hafa og telur að til álita komi að framkvæmdin þurfi að undirgangast mat á umhverfisáhrifum.	Líkt og segir að framan og eins og NÍ og Hafrannsóknarstofnun taka undir þá er úttekt á lífríki árinna fullnægjandi fyrir mat á umhverfisáhrifum í matsskyldufyrirspurninni. Hvað varðar veiðihagsmuni þá verður það að teljast ólíklegt að umhverfismat myndi breyta mati á veiðihagsmunum.



Mynd 1 Kort sem sýnir hvaðan efra stöðvarhús er sýnilegt innan 5 km. radíus.